

半田病院と常滑市民病院の 経営統合に関する市民説明会

本日のご説明

経営統合について
半田市長 榊原 純夫

診療統合について
半田病院長 石田 義博

新病院について
半田病院副院長 渡邊 和彦

本日の流れ

1. 開会あいさつ
2. 経営統合について
3. 診療統合について
4. 新病院の概要について
5. 質疑応答
6. 閉会あいさつ

開会あいさつ

半田市長
榊原 純夫

経営統合について

半田病院



常滑市民病院



病院の位置関係



常滑市・半田市医療提供体制等協議会



結論

- ① 経営統合して機能分担すべき
- ② 経営統合の方式は地方独立行政法人化すべき

半田病院・常滑市民病院統合会議



統合会議

〔委員〕 半田市長、常滑市長、名古屋大学病院長、半田市医師会会長、知多郡医師会常滑市医師団代表、半田保健所長、知多保健所長、半田病院長、常滑市民病院長

統合調整会議

〔委員〕 半田市副市長、常滑市副市長、半田病院長、常滑市民病院長、診療統合部会長、診療統合部会副会長、経営統合部会長、経営統合部会副会長

診療統合部会

〔部会員〕 両病院関係者等

経営統合部会

〔部会員〕 両市関係者

協議してきた事項

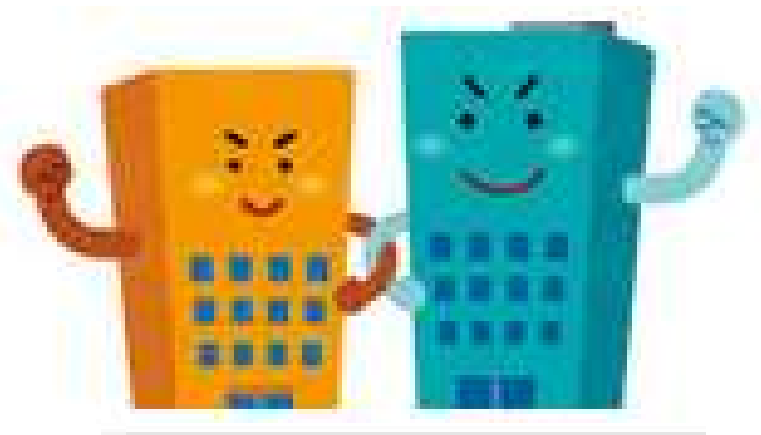
- 統合の時期、形態、条件
- 統合を見据えた人事交流
- 診療統合のあり方

半田市と常滑市の病院経営統合に関する協定書 調印式



協定書で合意した主な事項①

- 令和7年4月1日の統合を目指す。
- 令和4年4月1日に両市、両病院職員で統合準備室を設立する。



協定書で合意した主な事項②

- 地方独立行政法人（非公務員型）を設立する。



地方独立行政法人
知多半島総合医療機構（仮称）

協定書で合意した主な事項③

- 各病院が単独で法人設立するに足りる財産的基礎を有していない場合は、設置市が責任をもって出資する。
- 人事交流は今後も継続して行う。



地方独立行政法人化のメリット

- 予算の弾力的執行による効率的な病院運営
- 事務手続きの簡素化
- 人事管理の弾力化



山形県・酒田市病院機構の例

(平成20年統合)



酒田市立酒田病院



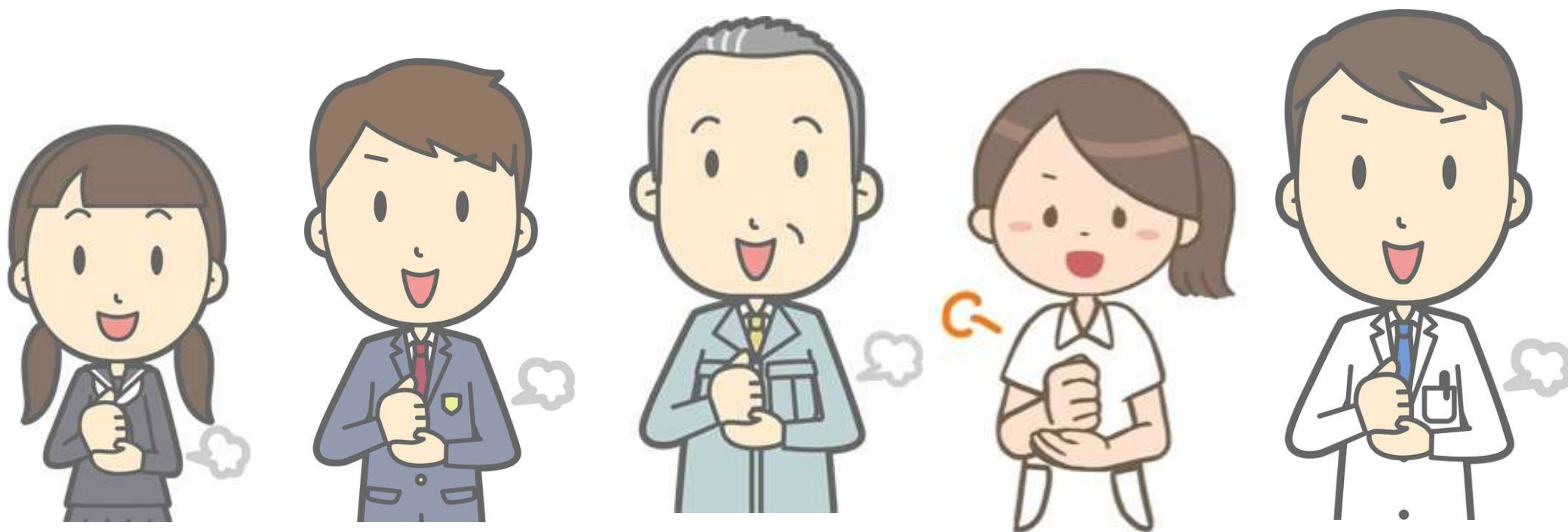
山形県立日本海病院

それぞれで公立病院を運営する
2つの市が、共同で地方独立行政
法人を設立し、病院を存続する
全国初のケース



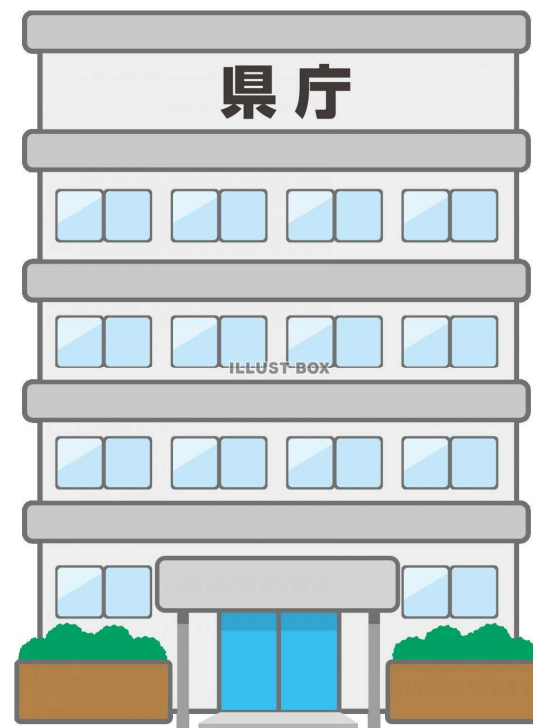
経営統合に向けての課題①

市民・病院職員の理解を得ること



経営統合に向けての課題②

関係機関からの許認可等を得ること



経営統合に向けての課題③

協定書の内容を両市が遵守すること



診療統合について

半田病院長
石田 義博

診療統合によるメリット

- 診療科の再編で症例や医師が集約でき、多くの専門医の知見を活かすことが可能となり、より安全な治療が受けられる。
- 救急の一元化で救急を担当する医師も増加し、医師の負担が軽減されるとともに、多くの救急患者に対応することができる。

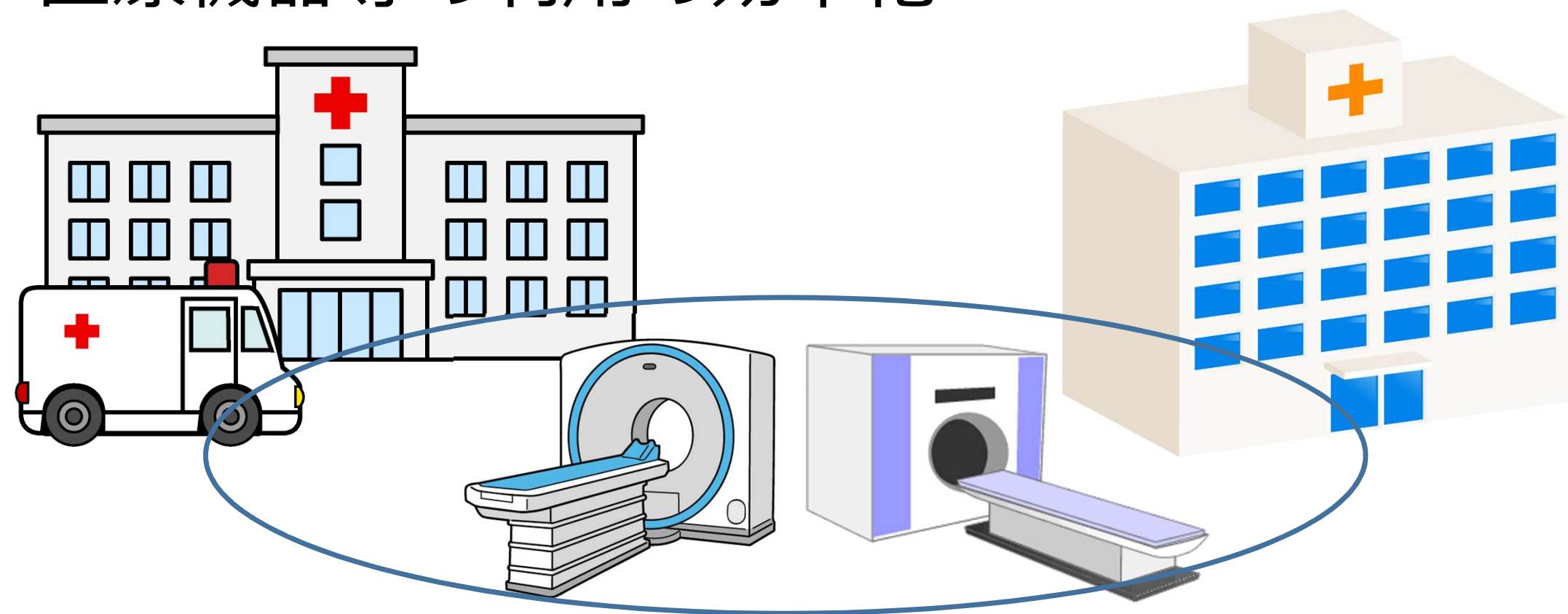
1 法人で2病院運営するメリット

1つの法人による切れ目のない医療の提供



1 法人で2病院運営するメリット

医療機器等の利用の効率化



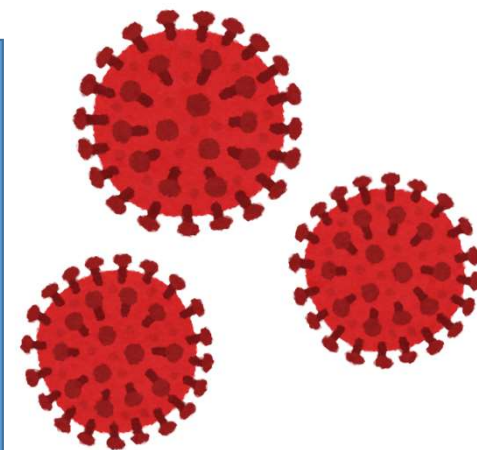
1 法人で2病院運営するメリット

医療従事者が働きやすい環境の提供



1 法人で 2 病院運営するメリット

感染症と救急医療の両立



統合後の両病院の役割分担（案）

新半田病院	常滑市民病院
緊急入院・予定入院	予定入院
救急医療	回復期リハビリテーション治療
がん放射線治療・化学療法	地域包括医療
周産期医療	(特定) 感染症治療
災害医療 (DMAT含む)	不妊治療
	緩和ケア医療
	訪問看護医療
	健康管理センター

新病院の概要について

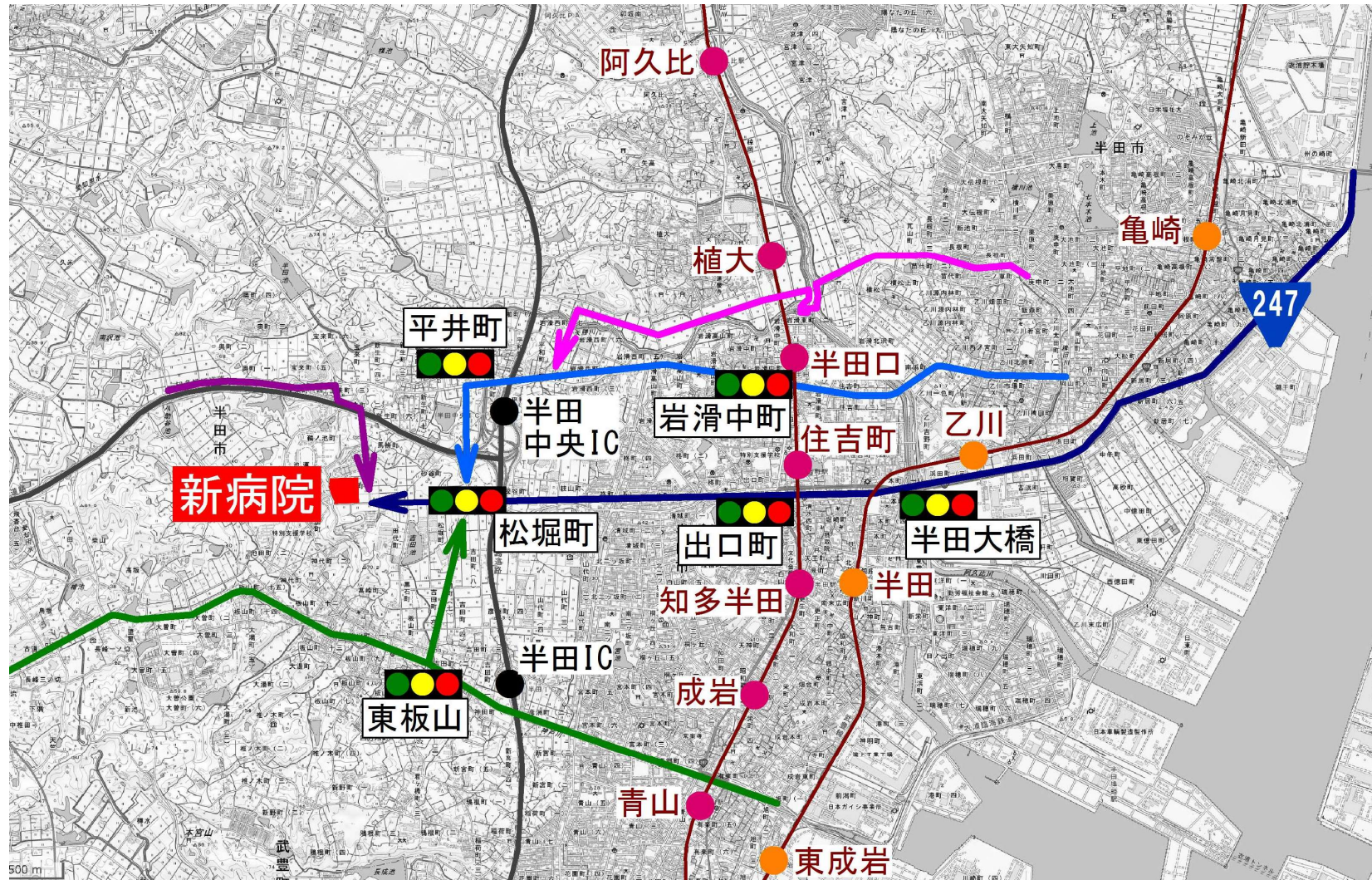
半田病院副院長
渡邊 和彦

新病院の場所について



アクセスについて

出典：国土地理院



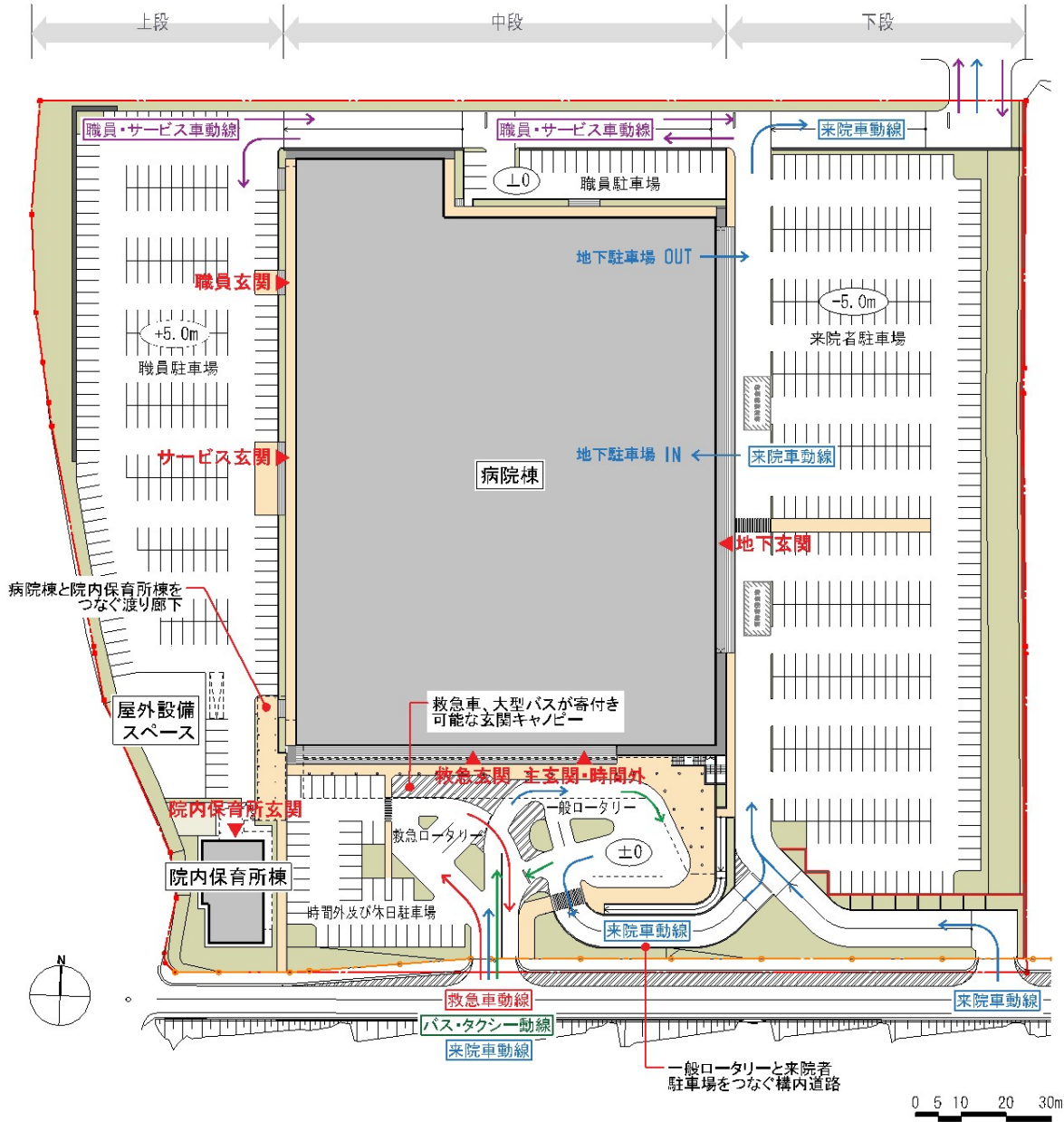
建設予定地の現況



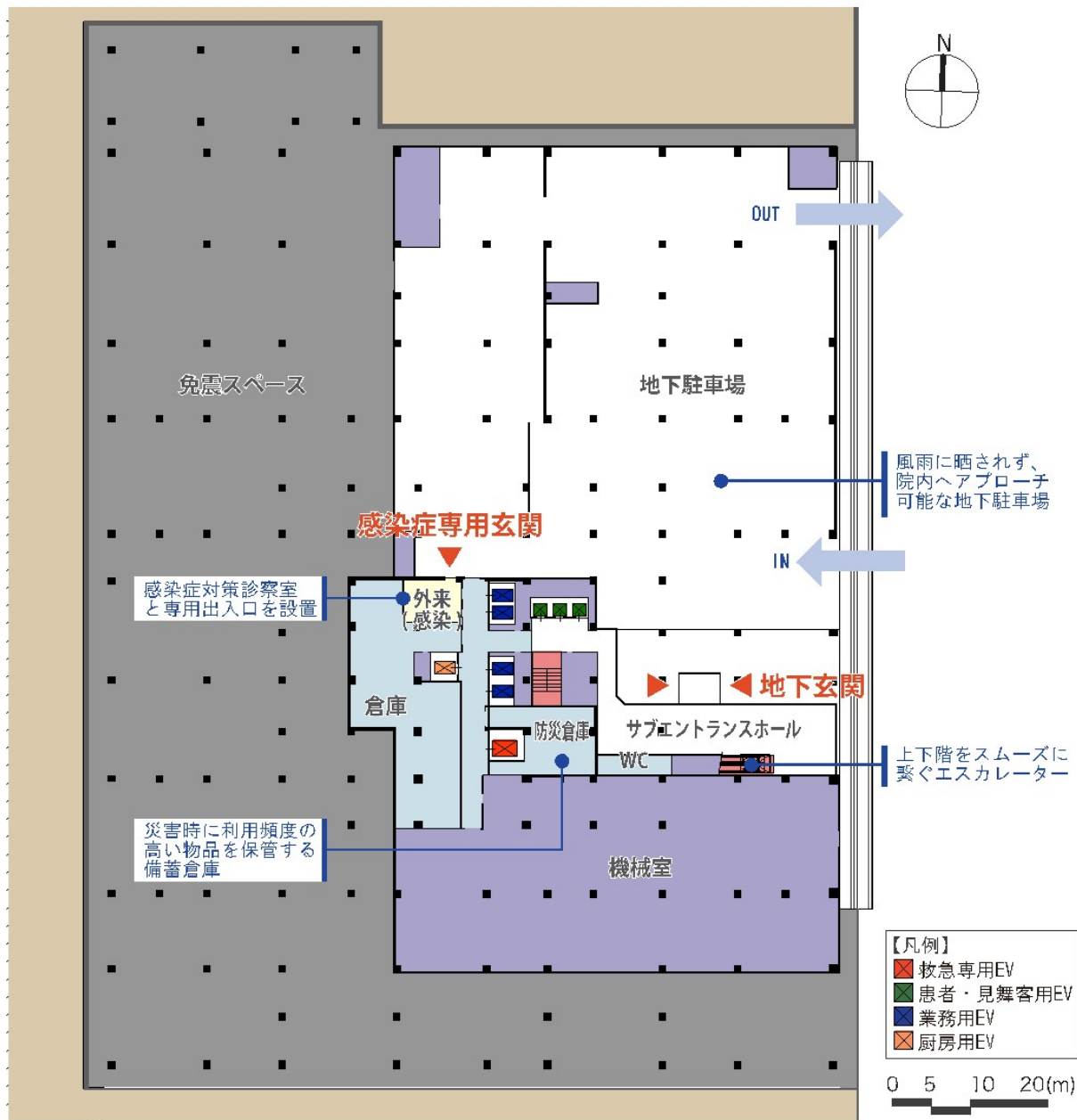
新病院の外観イメージ図



配置図



地下1階平面図



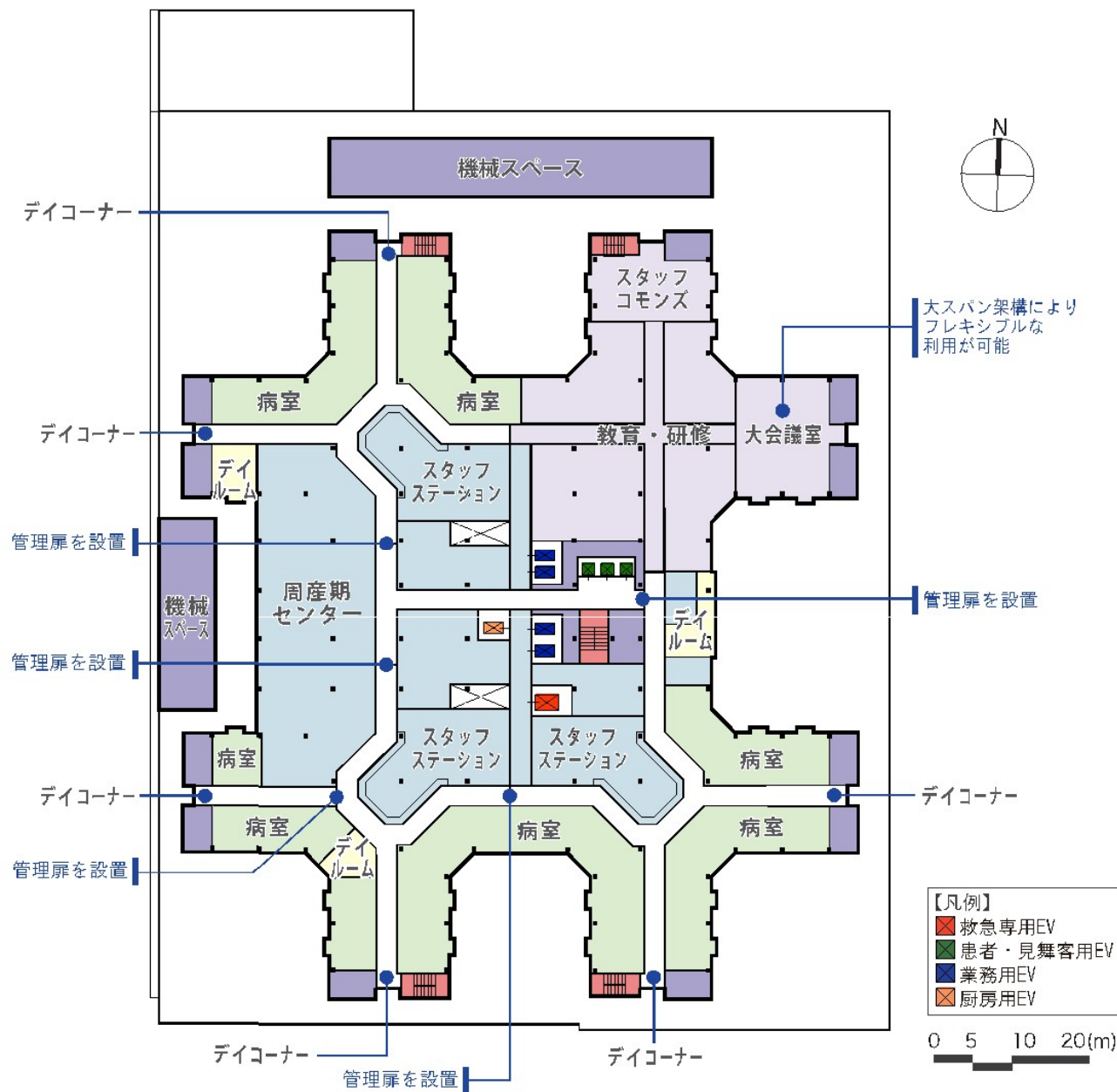
1階平面図



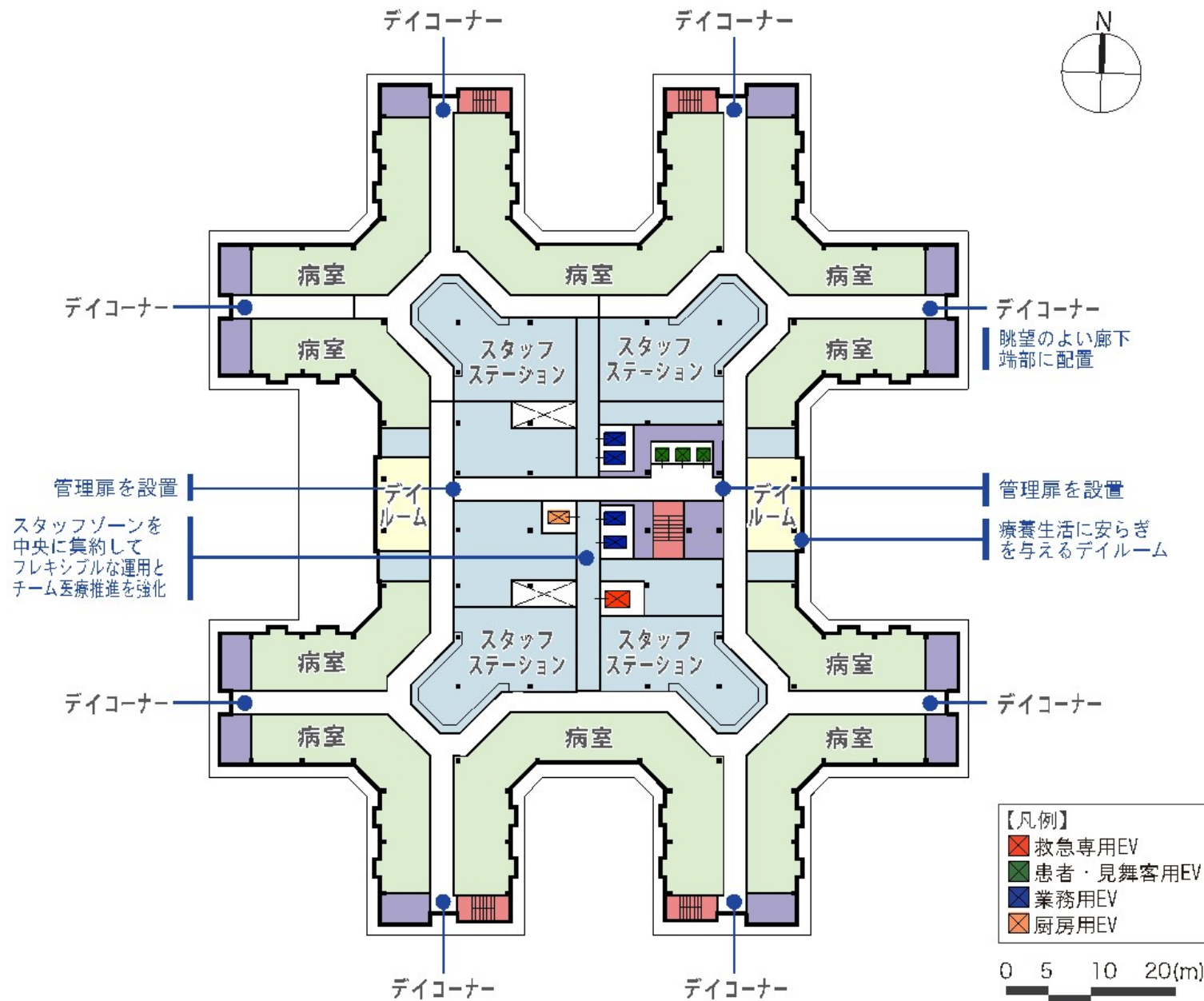
2階平面図



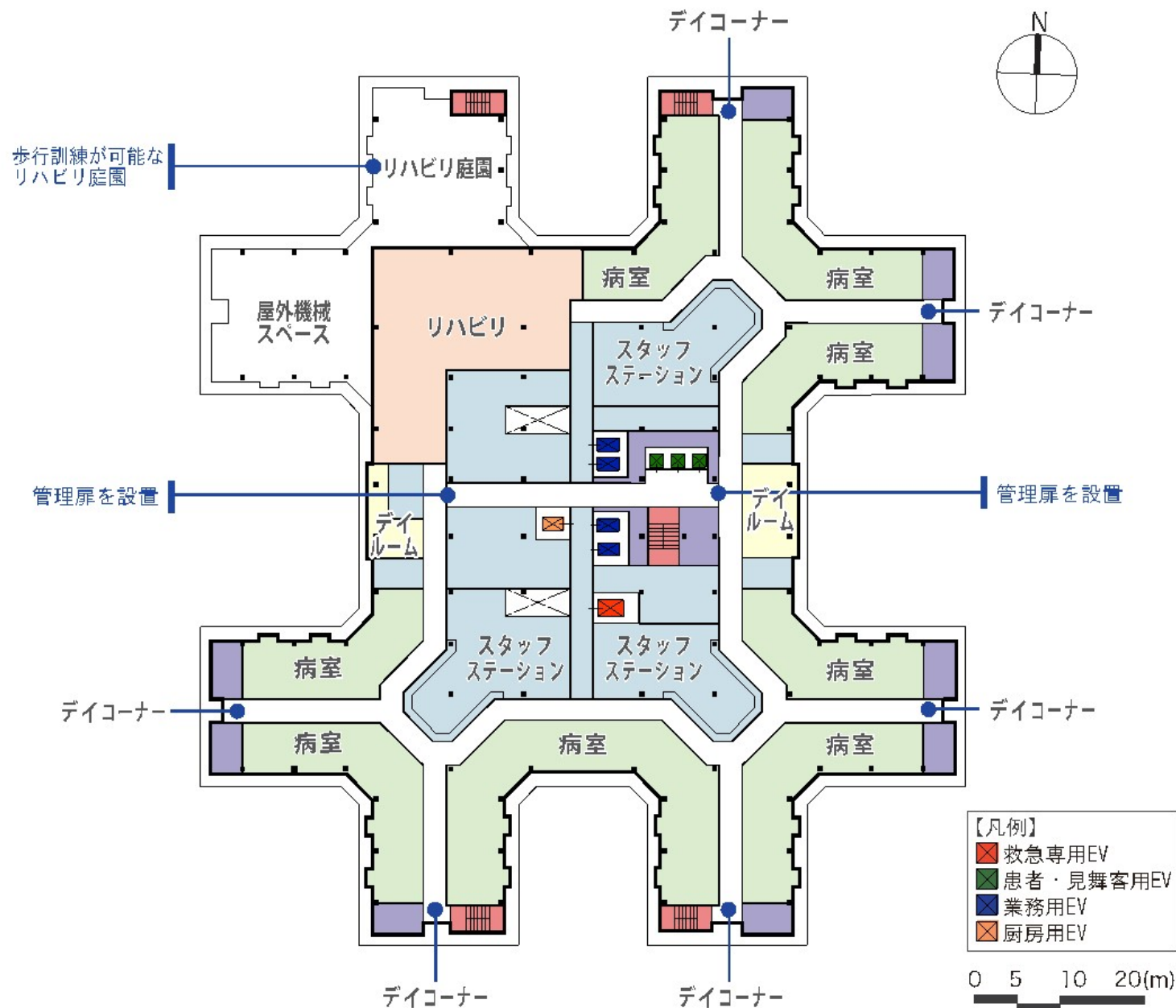
3階平面図



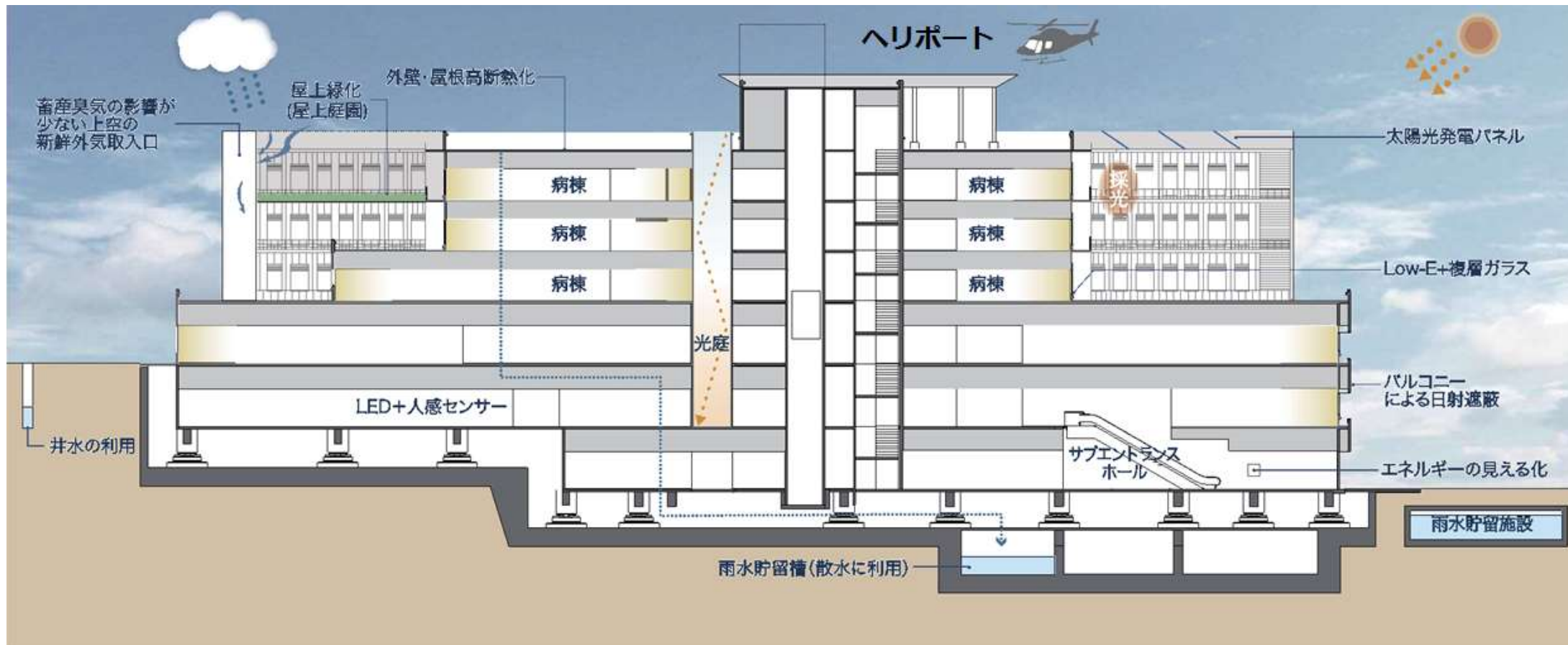
4階平面図



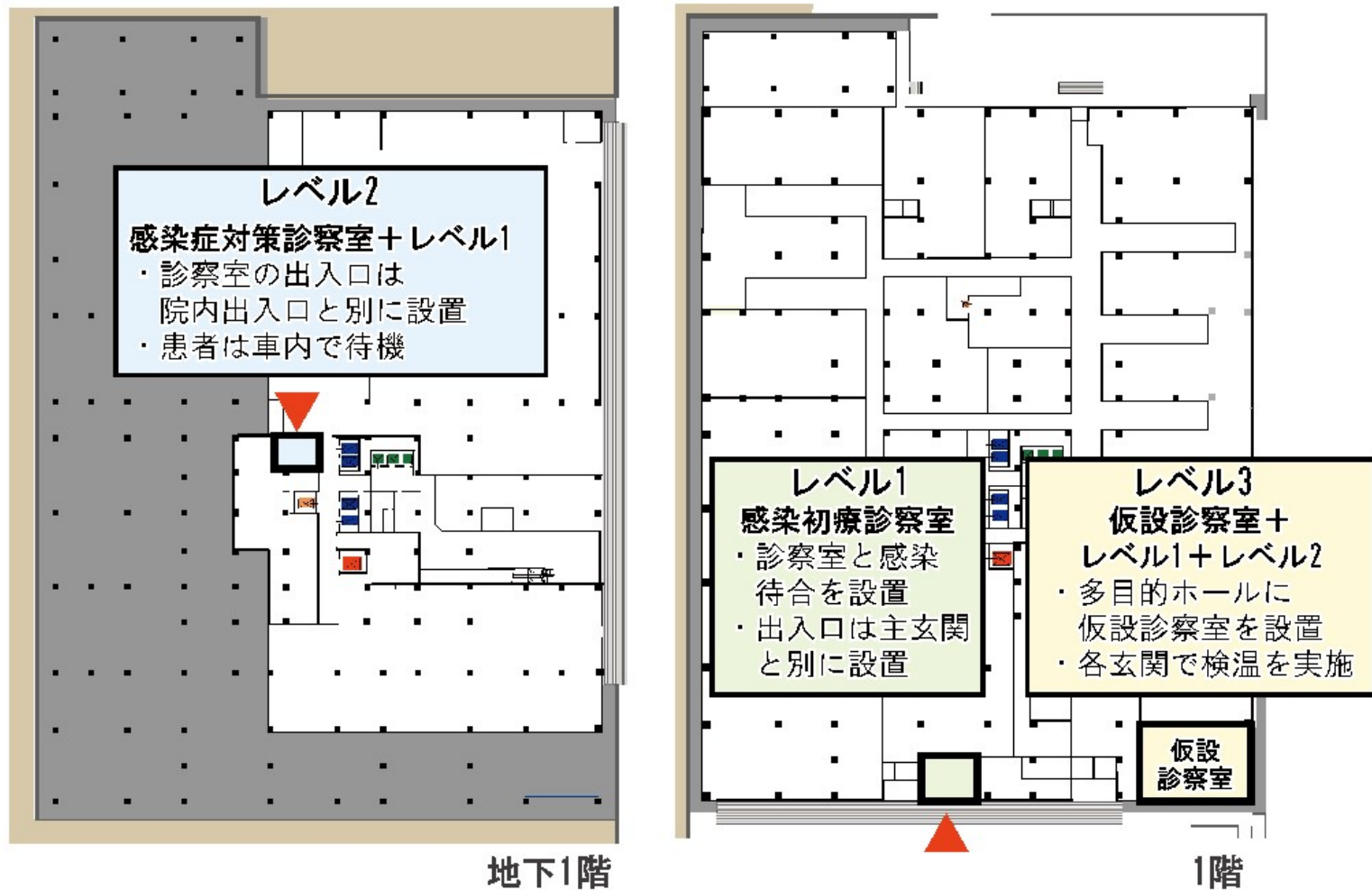
5階平面図



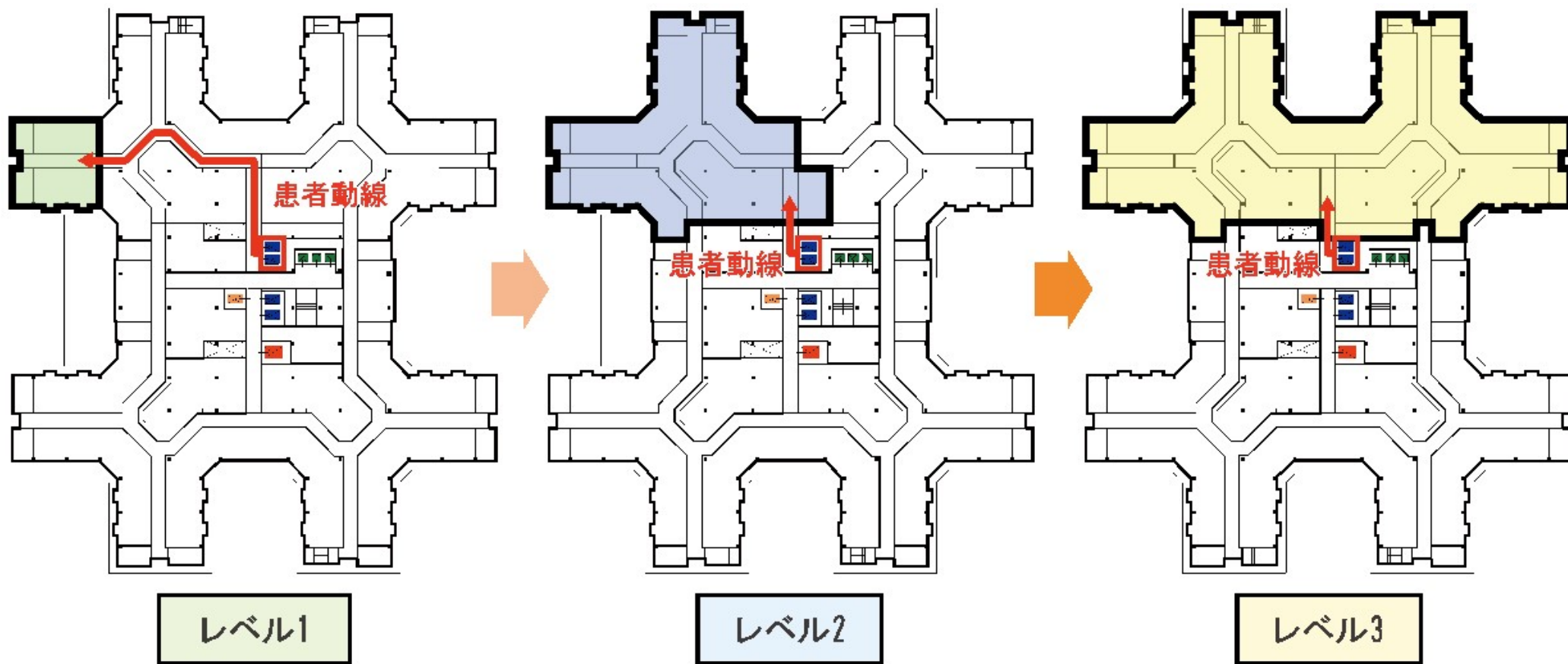
新病院の建物概要



感染症への対応について（外来）



感染症対応について (病棟)



統合及び建設のスケジュールについて

時期	2年度		3年度				4年度				5年度				6年度				7年度		
	1	4	7	10	1	4	7	10	1	4	7	10	1	4	7	10	1	4	7		
統合準備	(仮) 統合準備室						統合準備室														経営統合
	統合準備室の立ち上げ 事前調査・調整						財務会計・人事・目標評価・運営組織体制等の検討														
	各会議の準備・開催・運営																				
建病 設院	基本設計		実施設計				建設工事等														開院

質疑応答

質疑にあたってのお願い

- ① 質疑をされる際は、① 挙手 ② 「●●市 ○○町の■■■です」 ③ 質疑開始 としてください。
- ② 後日回答となる場合は、係員に住所・氏名・電話番号をお知らせください。
- ③ 質疑の内容は、両病院のホームページ等で、概要を公表する場合があります。

閉会あいさつ

常滑市長
伊藤 辰矢